

Общество Устойчивое Развитие, Азербайджан

www.sdpu.az

Общественный мониторинг
летне-зимнего курорта
«Шахдаг»,



05.03.2014

Т. Джаваншир, Общество
"Устойчивое Развитие",
Бишкек

Общественный мониторинг летне-зимнего курорта «Шахдаг», Азербайджан.

Мониторинг был проведен при поддержке
Национального отделения Кавказского
Регионального Экологического Центра при
поддержке Европейской Экономической Комиссии
(UNECE) и Швейцарским департаментом
окружающей среды (FOEN) в рамках проекта
«Повышение информированности и возможностей
общественности Азербайджана и стран
Центральной Азии.



Горнолыжный курорт Шагдаг

Т. Джаваншир, Общество "Устойчивое
Развитие", Бишкек

05.03.2014

**Общество «Устойчивое Развитие»,
неправительственная, не коммерческая
организация Азербайджана, основной миссией
которой является экологическое образование и
информирование общественности.**

Наша организация имеет опыт проведения
Общественного мониторинга и организации
общественного контроля. В 2008 г. Общество
«Устойчивое развитие выступило
координатором проведение общественного
мониторинга строительства нефтепровода
Баку – Тбилиси - Джейхан»

Public Participation in the Energy Projects

The total length – 1750 km
 The Azerbaijani plot – 443 km
 The bulk is 1 million barrel per day or
 50 million tones per year.
 Passes through the 14 wards
 (administrative districts)
 With 135 settlements nearby,
 16 river crossings
 Holding alley area – 2548,7 hectare



Схема трубопровода БТД

Bucharest, Romania 20 may
 2008 г.

F.Jafarov

Итоги мониторинга были представлены в Бухаресте в мае 2008 г.

Была сформирована рабочая группа и утверждена программа и график проведения мониторинга

Состав группы мониторинга.

- ✚ Ф.М. Джафаров, председатель общества «Устойчивое Развитие»;
- ✚ АрзуМустафаев, директор Шахдахского Национального парка;
- ✚ Айсель Бабаева, национальный координатор конвенции Эспоо, эксперт;
- ✚ Али Мамедов, Управление Экологической Экспертизы, старший советник;
- ✚ Татьяна Джаваншир, руководитель экспертной группы общества «Устойчивое развитие».

При проведении мониторинга в качестве экспертов были приглашены сотрудники Национального Парка «Шахдаг», осуществляющие сотрудничество с горнолыжным курортом:

- Ревайат Назаров, заместитель директора Национального парка;
- Рамеддин Агакишиев, инспектор;
- Алибала Садыхов, егерь-инспектор.

Основной целью общественного мониторинга является - оценка состояния природной среды и возможных последствиях при эксплуатации курорта для ценных природных комплексов.

Программой мониторинга было запланировано:

- **Оценить соблюдение требований охраны водной среды и водных экосистем в месте водозабора питьевой воды и воды используемой для производства искусственного снега;**
- **Изучить канализационную систему комплекса и систему сброса и утилизации сточных вод. Оценить уровень их воздействия на окружающую среду;**
- **Изучить состояние леса на территории комплекса и оценить воздействия на окружающую среду от эксплуатации комплекса, состояние флоры и фауны;**
- **Провести консультации с геологом Национального парка или другим специалистом для определения уровня эрозионных процессов и геологической безопасности при строительстве и эксплуатации комплекса;**
- **Изучить программу управления твердыми бытовыми отходами, оценить методологию сбора, места хранения, место захоронения или других методов утилизации.**

Программой мониторинга также было предусмотрено:

- Изучить и оценить поставку и условия хранения строительных материалов, соблюдение требований охраны окружающей среды;
- Изучить и оценить источники шума и вибрации, мер по смягчению последствий для окружающую среду;
- Изучить условия для рабочего персонала. Строения для персонала во временных лагерях, площадки для транспортных, заправки горючим, водопользование, наличие временных туалетов. Соответствие их требованиям охраны окружающей среды;
- Провести встречу с заинтересованной общественностью и жителями, которые живут рядом с комплексом и с сотрудниками национального парка.
- Ознакомиться с местами расположения строительных лагерей и организации на них пунктов хранения и заправки горючими материалами. Установить соответствие санитарным нормам бытовых условий, канализацией лагерей.



Краткая информация о курорте.

Строительство комплекса началось в сентябре 2009 года. Территория отведенная для строительства расположена в 32 километрах от районного центра г. Кусар, на высоте 1300-2351 метров над уровнем моря. Общая площадь комплекса составляет 2058 гектаров. Основная часть туристического комплекса расположена на естественном горном плато, на высоте 1640 метров.

05.03.2014

Т. Джаваншир, Общество "Устойчивое
Развитие", Бишкек

Краткая информация о Шахдагском Национальном Парке.

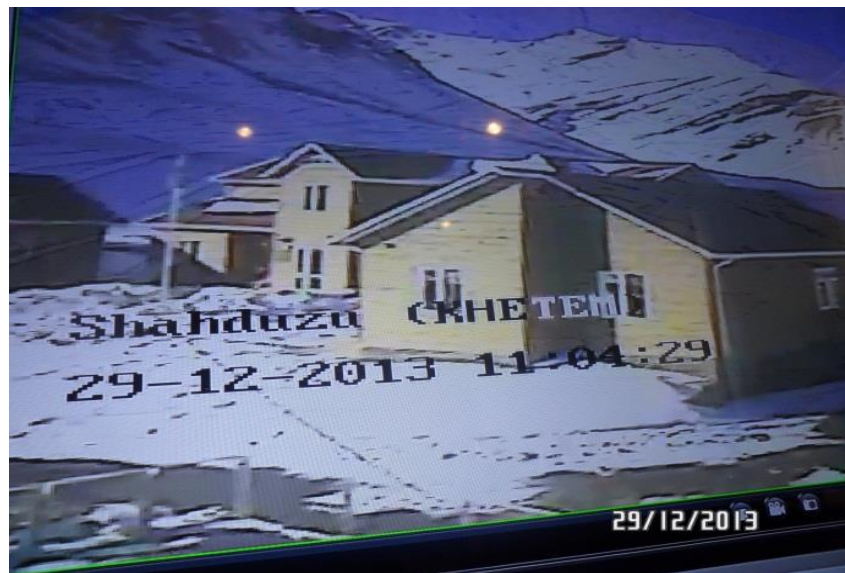
Указ о создании парка подписан президентом Азербайджана 9 декабря 2006 года. Парк был создан в 2008 году на территории Исмаиллинского и Пиргулинского заповедников.

Шахдагский национальный парк ([азерб. *Şahdağ Milli Parkı*](#)) — один из национальных парков [Азербайджана](#). Расположен на севере страны, на южном склоне [Большого Кавказского хребта](#), на границе с [Грузией](#) и [Россией](#). Общая площадь парка 130,508.1 гектара (1305.081 км²). Гора [Базардюзю](#) находится в Шахдагский Национальном Парке.





Административный комплекс Национального Парка.



05.03.2014

Т. Джаваншир, Общество "Устойчивое Развитие", Бишкек



Встреча с представителями Национального парка и местных общин.

Участники встречи выразили обеспокоенность увеличением антропогенной нагрузки на горные экосистемы и отметили необходимость обеспечить минимизацию вредного воздействия.

Руководство Национального парка отметило, что превращение курорта в круглогодичный комплекс позволит значительно повысить приток туристов непосредственно и в Национальный Парк.



Автомобильная дорога к курортному комплексу.



Защитная стена.



Склоны ущелья р. Кусарчай

05.03.2014

Т. Джаваншир, Общество "Устойчивое
Развитие", Бишкек



Зона отдыха для туристов.



Группа мониторинга обсуждает программу работ.

05.03.2014

Т. Джаваншир, Общество "Устойчивое
Развитие", Бишкек



Строительство против лавинных и против селевых сооружений.



05.03.2014



Русло р. Кусарчай и плотина водозабора для технических нужд курорта.

Т. Джаваншир, Общество "Устойчивое Развитие", Бишкек



Площадки хранения верхнего плодородного слоя вблизи гостиницы «Пик» и новой дороги.



Отопительный центр курорта.

05.03.2014



Контейнеры для твердых бытовых отходов.

Т. Джаваншир, Общество "Устойчивое
Развитие", Бишкек



Площади озеленения.



Рекультивированные участки



. Один из временных строительных городков и строительные площадки.





Территории на которых продолжается строительство.

Группа мониторинга выполнила первый этап мониторинга, провела визуальный осмотр всех основных территорий, в том числе и временных строительных городков, дорог и площадок, на которых продолжается строительство. Проанализировала полученные результаты и провела оценку.

Выводы и рекомендации.

- 1. Проведенный мониторинг показал, что введенные в эксплуатацию комплексы – гостиницы, административный корпус, рестораны и кафе, лыжные трасы и подъемники имеют высокое качество строения, корпуса хорошо вписываются в складки горных отрогов и не нарушают природные ландшафты.**
- 2. Энергетическая и транспортная инфраструктура полностью соответствует техническим заданиям и выполнена без серьезных нарушений природоохранного законодательства;**
- 3. Работа по рекультивации и озеленению выполняется по плану. Все нарушенные зоны в ходе строительства были рекультивированы, естественный травостой одинаков на естественных и некультивированных площадях. Выполнены большие работы по укреплению склонов и откосов посредством посадки деревьев. Практически все из посаженных деревьев принялись и хорошо развиваются, хотя для окончательного заключения необходимо будет провести последующие мониторинги в вегетативный период;**
- 4. Верхний плодородный слой при строительных работах складировается на специальных площадках, согласно природоохранному законодательству и по завершении строительства возвращается на место или используется при рекультивации склонов;**

Продолжение списка выводов

- 5. Использование воды происходит из двух источников, специальный водозабор для питьевой воды и водозабор из русла р. г. Гусары для технических целей – производство искусственного снега, орошение зон озеленения;**
- 6. Временные городки для проживания строителей, площадки складирования строительных материалов и временные дороги хорошо оборудованы, имеются специальные изгороди, места для сбора и хранения отходов.**
- 7. Транспортные площадки также имеют ограждения, отведены специальные покрытые гравием места для горюче-смазочных материалов. Для загрязненных и использованных материалов установлены специальные емкости и контейнеры.**

Вместе с тем, следует отметить следующие вопросы:

- ✓ **Мониторинг и осмотр территории проводился в зимний период. Основные склоны и площади были покрыты снежным покровом, что не позволило в достаточной мере оценить состояние этих территорий;**
- ✓ **Горнолыжный курорт уже используется активно гражданами республики и иностранными гостями. Количество туристов будет резко возрастать, особенно в праздничные и выходные дни. Однако существующий механизм сбора и хранения сточных вод и ТБО не гарантирует своевременную и полную их утилизацию. Необходимо провести дополнительную оценку для максимального количества туристов, что позволит предотвратить чрезвычайные ситуации.**
- ✓ **Учитывая что, мониторинг проводился в зимний период, было бы целесообразным весной провести учет животных и оценку возможных миграционных маршрутов на территории курорта и прилегающих территориях, проверить наличие подземных переходов на дорогах, а также воздействие следующих фаз строительства.**
- ✓ **Необходимо будет уточнить количество воды, используемой для бытовых целей и для производства снега. Нужно будет определить дальнейшую судьбу канализационных и хозяйственных стоков. На сооружениях такого типа они очищаются, достаточна ли их мощность, куда сбрасываются очищенные стоки?**

Проведение второго этапа и завершение мониторинга планируется весной, после таяния снега:

- **Проведение мониторинга в весенний период позволит более детально оценить состояние почвенного, растительного покрова территории**
- **Выявить наиболее уязвимые места, где требуется дополнительные меры по восстановлению и рекультивации нарушенных земель;**
- **Уточнить вопросы водопользования и водоотведения;**
- **Позволит более точно определить состояние биоразнообразия.**

**Готовы ответить на Ваши
вопросы**

Благодарю за внимание!